

# Amerikaanse EPDM Montagerichtlijnen

Stap voor stap EPDM dakbedekking aanbrengen



*Dat zit zeker dicht*

*Praktische handleiding voor kleine platte daken*

## HANDLEIDING



*Bekijk video online*

### Benodigdheden

- **EPDM folie** Bij voorkeur op maat, zodat je het dak in één membraan kunt maken.
- **EPDM lijm** Kies de lijmsort die past bij de ondergrond en verwerking.
- **EPDM sealer / rubberkit** Voor het afdichten van randen, details en aansluitingen waar nodig.
- **Aandrukrol en zachte bezem** Voor het stevig aandrukken en wegstrijken van lucht.
- **Scherp mes en schaar** Voor het op maat snijden van folie en details.
- **Meetlint, potlood en rechte lat** Voor meten, aftekenen en nauwkeurig snijden.
- **Cleaner of primer waar nodig** Voor details, tapes, zelfklevende manchetten of vervuilde EPDM.

## Amerikaanse EPDM Montagerichtlijnen



Verwerken bij  
temperaturen tussen  
5°C en 25°C.

### Voor je begint

Deze handleiding beschrijft hoe je een standaard EPDM dak maakt op een klein plat dak, zoals een schuur, overkapping, tuinhuis of uitbouw. De stappen zijn geschreven voor een dak waarbij de EPDM folie als één membraan wordt aangebracht.

- We raden het af om bij vochtig weer, dauwneerslag of onder temperaturen van 5°C te verlijmen. Dit kan ervoor zorgen dat de hechting niet optimaal is. Ook bij temperaturen boven 25°C kan het zwarte EPDM membraan zo warm worden dat de oplosmiddelen van de contactlijm vervliegen.
- Lees de verpakking van contactlijm goed. Contactlijm kan niet op isolatiemateriaal zonder aluminium of glasvezel cachering aangebracht worden. De toplaag van de isolatie zorgt voor de hechting en dat de pir-laag beschermd wordt tegen de oplosmiddelen van de contactlijm.
- Contactlijm dient dubbelzijdig te worden aangebracht. Zowel op de EPDM folie als op de ondergrond. Breng de lijm niet te dik aan. Vloeibare contactlijm uit blik is stroperig, dus verdeel deze goed voor een optimale hechting.
- EPDM contactlijm heeft een gemiddelde droogtijd van 5 tot 10 minuten. Controleer altijd of de lijm goed droog is. De lijm mag niet nat zijn! Controleer dit doormiddel van voelen. Bewaar de lijm op kamertemperatuur. Laat deze niet in de volle zon staan.

### Veel gemaakte fouten

- Te snel beginnen met lijmen.
  - Lijmen op een stoffige of vochtige ondergrond.
  - Te hard trekken aan de EPDM folie tijdens het inlijmen.
  - Te laat luchtballen wegwerken.
  - Hoeken te snel insnijden.
- Laat de folie eerst ontspannen en controleer de ligging. De hechting wordt dan onbetrouwbaar. Daardoor kan spanning en plooiën in het membraan ontstaan. Strijk direct na het lijmen vanuit het midden naar buiten. Werk rustig en oefen met reststukken bij twijfel.

### Bron en gebruik

Deze handleiding is opgesteld als praktische pdf-versie bij de instructievideo "EPDM monteren op plat dak" van Dakenmarkt.nl.  
Videolink: <https://www.youtube.com/watch?v=v54BI576fGw>

## Stap 1 Dak controleren en schoonmaken

Controleer of het dak droog en schoon is. Lijm hecht alleen goed op een geschikte, schone en droge ondergrond. Veeg de ondergrond schoon en verwijder stof, vuil en scherpe delen.

Controleer tevens of het dak voldoende afschot heeft richting de afvoer.



### Praktische tips

- 1 Een goede voorbereiding voorkomt luchtbellen, slechte hechting en lekkagerisico's.
- 2 Bij dichte of beschutte bouwwerken adviseren wij om minimaal 20 mm PIR isolatie met een dampremmer toe te passen onder de EPDM dakbedekking. Bij een ongeïsoleerd houten dak kunnen temperatuurverschillen condens veroorzaken in de dakconstructie. Dat vocht kan op termijn zorgen voor schimmel, grauwgrijze verkleuring aan de onderzijde en op termijn een minder goede hechting van de EPDM lijm op het hout. Met PIR isolatie houdt je de dakopbouw stabiel van temperatuur en verklein je de kans op condensproblemen.

## Stap 2 Rol de EPDM folie uit en laat deze ontspannen

Leg de EPDM folie op het midden van het dak en rol of vouw de EPDM folie **in het geheel uit**.

Positioneer het uitgevouwen EPDM op het dakvlak en controleer of de folie inclusief dakopstanden en randen overal minimaal 15 centimeter over de dakrand uitkomt. Excessief materiaal kan eventueel weggesneden worden. Houdt wel de veiligheidsmarge van 15 tot 20cm tot buiten de dakrand aan.

Laat de folie enige tijd rusten, minimaal 30 tot 60 minuten, zodat vouwen en spanning zoveel mogelijk uit het membraan weg kunnen trekken.



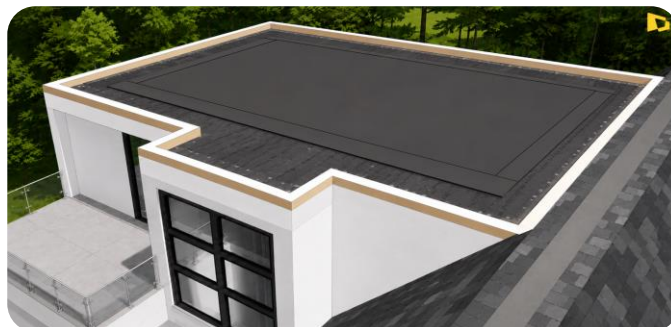
### Praktische tips

- 1 Begin pas met lijmen wanneer de folie rustig en goed gepositioneerd ligt. Bij koude temperaturen minimaal een rusttijd van 60 minuten aanhouden.

## Stap 3 Randen omslaan

Vouw de randen van de folie naar binnen. Circa 40cm van de dakrand. Bij voorkeur eerst de korte zijden en daarna de lange zijden.

Zo ontstaat er een looppad dat tijdens het verlijmen van het dakvlak nog goed en vooral veilig beloopbaar is. Deze randen worden later ingelijmd.



### Praktische tips

- 1 Let bij het aanbrengen van EPDM goed op het risico van valgevaar; je werkt regelmatig langs de dakrand, dus neem passende maatregelen.

## Stap 4 Eerste helft terugvouwen

Vouw de EPDM folie nu tot circa de helft terug. Zorg ervoor dat de circa 40 cm rand naar binnen gevouwen blijft.

Bij zeer grote EPDM membramen kan je er voor kiezen om het membraam twee keer dubbel te vouwen. bijvoorbeeld eerst tot 2/3 van het dak en dan nog een keer dubbel. Doe je dit voor eerst probeer het dan gewoon even vooraf "droog" dus zonder lijm. Het voordeel hiervan is dat je bij het lijmen minder materiaal hoeft te verschuiven.



### Praktische tips

- 1 Bedenk vooraf of je voldoende maatregelen hebt genomen om het dak zonder valgevaar in te lijmen. Tijdens het lijmen loop je vaak langs de randen.

## Stap 5 Lijm aanbrengen dakvlak

Gebruik vloeibare contactlijm, spuitlijm of drukvat met spuitpistool. Breng lijm aan zowel op de EPDM als ook op de ondergrond. **Voor alles in één dakpakketten gebruik je de vloeibare contactlijm uit blik.**

Begin vanuit het midden, en verlijm de folie per 1 a 1,5 meter. Verdeel de lijm gelijkmatig en wacht totdat de lijm op beide zijden vingerdroog aanvoelt voordat het op elkaar gehecht wordt.

Gemiddelde droogtijd: circa 5 tot 10 minuten afhankelijk van de weersomstandigheden.



### Praktische tips

- 1 Gebruik niet te veel lijm en niet te weinig. Voorkom plassen lijm, droge plekken en vervuiling. Een gelijkmatige laag geeft het strakste resultaat.
- 2 Bij dauwneerslag kan condensatie op het dakoppervlak optreden. Stop dan met lijmen en ga op een ander moment verder.

## Stap 6 EPDM verlijmen

Breng de EPDM aan op de lijm. Dit doe je door aan weerskanten van het membraan te gaan zitten met de rug van de folie afgekeerd. Plaats je voeten aan weerskanten op de niet gelijmde dakranden.

Trek het membraam voorzichtig naar je toe zodat deze voorzichtig in de lijm schuift. Dit werkt het beste met twee personen.

Lijm nu het restant van de helft in met uitzondering van de dakranden (circa 40cm) dit doe je pas als het hele dakvlak is verlijmt. Herhaal nu stap 4 t/m 6 voor de andere helft.

Veeg de EPDM folie tussentijds aan met een zachte bezem. Begin in het midden en veeg goed van binnen naar buiten, zodat de folie strak op het



### Praktische tips

- 1 Het inschuiven vande EPDM moet redelijk soepel gaan. Merk je dat je teveel kracht moet zetten of dat je ergens spanning voelt, stop dan even en controleer of het membraan overal vrij kan schuiven.

## Stap 7 Dakranden lijmen

Verlijm nu de laatste circa 40cm dakvlak met een contactlijm, dus ook hier weer dubbelzijdig inlijmen. **Voor alles in één dakpakketten gebruik je de spuitbare contactlijm.**

**Werk eerst de lange dakzijden in.** Lijm aanbrengen tot het omgevouwen deel van de korte zijde. Je brengt dus nog geen lijm aan in de hoeken. Duw de EPDM over het ingelijmde dakvlak aan tot tegen de opstaande dakrand, ook wel KIM genaamd.

Doet dit vervolgens voor de korte zijden. **Vouw nu wel eerst de korte omgeslagen randen over de lange ingelijmde omgevouwen randen.** Hiermee kun je straks eenvoudiger de hoeken inwerken. Lijm dus nu ook de hoeken van het dakvlak mee.



### Praktische tips

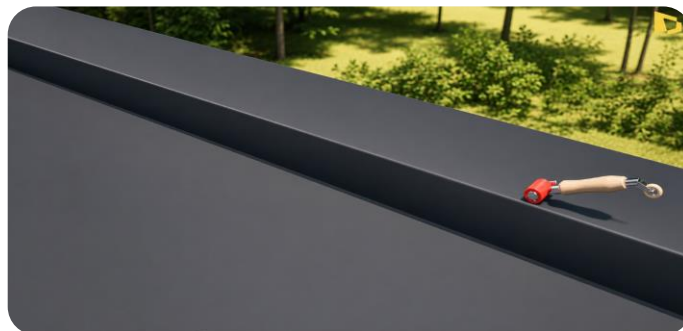
- 1 In de hoeken merk je dat je overtollig materiaal overhoudt. Oefen desnoods eerst zonder lijm hoe je deze hoeken het beste kunt inwerken.
- 2 Werk de korte zijden in vanuit het midden naar de hoeken toe.

## Stap 8 Dakopstanden lijmen

Bij de volgende stap ga je de dakopstanden en dakranden inwerken. Breng weer dubbelzijdig lijm aan op de folie en dakranden.

Begin met de lange zijde en werk vanuit het midden naar de hoeken toe. Begleedt de EPDM eerst tegen de dakopstand op. Dit doe je door de EPDM folie eventueel omhoog te houden met één hand en met de andere hand vrijf je de EPDM stevig aan tegen de dakopstand. Afhankelijk van de hoogte van de dakopstand zijn andere technieken mogelijk.

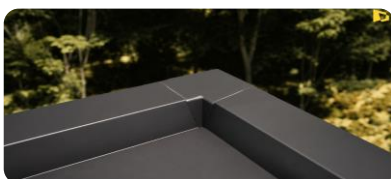
Het laatste stukje folie kun je nu omhoog houden en over de dakrand heen vouwen. Ook hier weer goed aanwrijven/rollen.



### Praktische tips

- 1 Wanneer je merkt dat je nu ergens plooiën krijgt is het nog mogelijk om de randen weer voorzichtig los te trekken. Eventueel daarna wel opnieuw lijm aanbrengen en een paar minuten wachten.

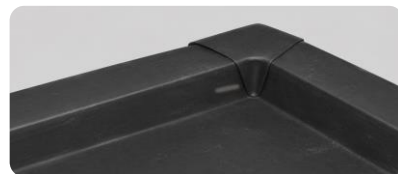
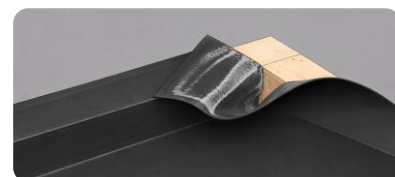
## Stap 9 Hoeken vouwen met "patatzakje"



Een lastig detail op EPDM daken zijn de hoeken. Voor de meeste EPDM daken met een relatief lage dakopstand tot circa 7cm volstaat het vaak om te werken met een "patatzakje"

Het overtollige materiaal wordt dan in de vorm van een patatazak over de dakrand heen gevouwen. Het voordeel is dat er hier geen insnijdingen nodig zijn, wat de kans op lekkages minimaliseert.

Het kan handig zijn om een dergelijke hoek eerst "droog" te oefenen. Dus kijk hoe je het patatzakje kunt vormen zonder eerst lijm aan te brengen.



### Praktische tips

- 1 Voor hogere dakopstanden zijn er uiteraard andere technieken mogelijk. Gebruik waar nodig sealer of extra detailafwerking volgens productadvies. Bij twijfel vraag ons naar alternatieve mogelijkheden.

## Stap 10 Buitenhoek inwerken



Buitenhoeken werk je in door de EPDM op het snijpunt schuin omhoog weg te snijden. Snij niet teveel weg.

Voor een professionele waterdichte afwerking plaats je een zelfklevende patch op de dakopstand zodat deze ruim over de EPDM heen valt.

De hoek wordt dan afgewerkt met een zelfklevende formflash patch die je op het dak laat vallen.

Seal de naden af met een EPDM rubber kit.



## Stap 11 Werk nu afvoeren, dakranden en overige details af

Jouw EPDM dak is nu bijna klaar. Als laatste ga je nu de resterende dakdetails inwerken.

Werk afvoeren, prefab manchetten en tapes af volgens het bijbehorende productadvies.

Eventuele zelfklevende toebehoren altijd inwerken met een primer en goed aandrukken met een aandrukrol. Seal randen af met rubberkit waar dat voorgeschreven is.

Monteer als laatste de daktrimmen of overige randafwerking.



### Klaar voor een waterdicht resultaat

Het aanbrengen van EPDM dakbedekking is goed zelf te doen, zolang je rustig werkt en de stappen zorgvuldig volgt.

Neem de tijd voor de voorbereiding, controleer het dakvlak goed en werk vooral netjes bij randen, hoeken en hemelwaterafvoeren.

Juist daar zit vaak het verschil tussen een dak dat "erop ligt" en een dak dat jarenlang betrouwbaar waterdicht blijft.

Met deze handleiding heb je een praktische basis om jouw EPDM dakbedekking correct aan te brengen. Twijfel je over een bepaalde situatie, ondergrond of aansluiting? Bekijk dan onze aanvullende uitleg in het kenniscentrum of neem contact op met Dakenmarkt. We denken graag met je mee, zodat je met vertrouwen aan de slag kunt.

**Veel succes met jouw duurzaam EPDM dak!**

**Team Dakenmarkt**

 **Dakenmarkt**  
Dakmaterialen voor platte daken

*Jouw dak begint bij Dakenmarkt*

*Dat zit zeker dicht*